



# NEIGE & MOI

dossier pédagogique augmenté

La part des anges Pauline Bureau

# NEIGE & MOI - Dossier pédagogique augmenté

Avec le dossier pédagogique *Neige et moi*, La part des anges souhaite créer des contenus adressés directement aux enseignant·e·s et à leurs élèves.

Parce que nous vivons dans un monde connecté, parce que Neige est une adolescente de son temps qui communique avec ses ami·e·s au moyen d'un portable et des réseaux sociaux, nous avons tourné trois capsules vidéo conçues comme des ressources pédagogiques interactives, ludiques et vivantes, qui sont intégrées à ce dossier pédagogique « augmenté ».

Vous trouverez dans ce dossier des ressources qui vous aideront à préparer la rencontre et l'analyse entre vos élèves et le spectacle *Neige* : la présentation du spectacle, un entretien écrit et une interview vidéo avec Pauline Bureau sur les thématiques du spectacle, des mots-clés, des capsules vidéos *Neige et moi*, des pistes d'activités, des extraits de textes, une imagerie du plateau ainsi qu'une playlist sonore.

Ce petit flocon ci-dessous vous suivra dans la lecture de ce dossier pédagogique, cliquez-dessus, il est interactif et vous dirigera vers des liens vidéos, photos, et autres ressources utiles.

Bonne lecture !

**Si vous ne voyez pas les petits flocons, nous vous invitons à utiliser un autre navigateur ou à faire les mises à jour proposées par votre logiciel.**

## SOMMAIRE

03

**PRÉSENTATION NEIGE**

04

**LES THÉMATIQUES**

05

**NEIGE & MOI**

06

**PISTES D'ACTIVITÉS**

AVANT LA REPRÉSENTATION

APRÈS LA REPRÉSENTATION

GLOSSAIRE

10

**RESSOURCES**

IMAGERIES DU PLATEAU

ENTRETIEN AVEC PAULINE BUREAU

EXTRAITS DE TEXTE

PLAYLIST SONORE

# PRÉSENTATION NEIGE

---

## NEIGE

Texte et mise en scène

PAULINE BUREAU

**Création le 17 octobre 2023 à la Comédie de Saint-Étienne**

**Théâtre dès 10 ans | 1h25**

Pour public scolaire et familial. Spectacle pour grands plateaux

### **DISTRIBUTION**

Yann Burlot,  
Camille Garcia,  
Régis Laroche  
Marie Nicolle,  
Anthony Roullier  
Claire Toubin

### **SCÉNOGRAPHIE**

Emmanuelle Roy

### **COSTUMES**

Alice Touvet

### **COMPOSITION MUSICALE ET SONORE**

Vincent Hulot

### **DRAMATURGIE**

Benoîte Bureau

### **LUMIÈRES**

Jean-Luc Chanonat

### **VIDÉO ET MAGIE**

Clément Debailleul

### **COLLABORATRICE ARTISTIQUE**

Valérie Nègre

### **ASSISTANT À LA MISE EN SCÈNE**

Léa Fouillet

Neige a quatorze ans ; elle a hâte de grandir. Sa mère, elle, s'étonne de vieillir. Quand du jour au lendemain, Neige disparaît dans la forêt, il n'y a pas d'autre solution que d'aller la chercher. Personne ne sortira de ce bois comme il y est entré.

Dans ce conte d'aujourd'hui, mère et fille se poursuivent à travers les âges, le prince n'est pas si charmant et le chasseur nous apprend la douceur. Chaque personnage est le reflet d'un âge, d'un moment de vie. Le temps qui passe serait-il le personnage central de cette pièce ? Huit ans après *Dormir cent ans*, Pauline Bureau plonge cette fois dans l'univers de *Blanche-Neige*. Sans craindre la magie et le merveilleux, ce nouveau spectacle continue de représenter notre monde, d'aborder par l'intime des questions universelles et de déployer des personnages étonnants au-delà de nos imaginaires.



# LES THÉMATIQUES

---

## NEIGE

PRÉSENTÉ PAR PAULINE BUREAU

Autrice et metteuse en scène



LA PART DES ANGES  
INSTRUMENTAL

### LA QUÊTE DE SOI

Dans les profondeurs d'une forêt hivernale, *Neige* nous conte un récit intemporel et universel : la quête de soi. Neige, une jeune adolescente, doit se perdre dans la forêt pour se retrouver elle-même. Dans le conte de *Blanche-Neige*, l'héroïne meurt et renaît trois fois : elle vit ces moments de passages, que l'on connaît tous-tes, à certains âges de la vie. *Neige* s'adresse directement aux adolescent·e·s, parle de métamorphose, du passage d'un âge à un autre. Ces moments douloureux où l'on meurt à soi pour renaître autrement, ces moments qui peuvent être effrayants aux prémices de la vie, mais qui sont plus faciles à appréhender avec le temps...

### RÉINVENTER LES LIENS MÈRES-FILLES

Dans ce conte d'aujourd'hui, mère et fille se cherchent sans fin à travers les âges. *Neige* s'intéresse à ce lien intime, à ces projections que l'on fait de soi sur ses enfants, à la difficulté de les voir grandir, et de ce que cela signifie de l'évolution des corps. *Neige* questionne ce rapport au temps et l'impact des représentations de la société sur le corps des femmes.

### LE RAPPORT AU VIVANT ET À LA SAUVAGERIE

Ce projet ancre les questions liées à la relation de l'Homme avec le vivant au cœur des préoccupations de La part des anges. Les personnages s'accordent avec les fluctuations de la nature, dans un respect mutuel, ce qui inscrit l'humain et la nature dans un dialogue permanent. En connectant la nature à une histoire singulière, nous permettons aux spectateur·ice·s une nouvelle appréhension de la nature et de la sauvagerie

Dans le conte, le chasseur est censé être celui qui tue ; contre toute attente, il finit par sauver. Cette vision positive entre en totale contradiction avec la vision que le monde contemporain porte sur le sauvage. *Neige* permet d'appréhender la sauvagerie apporte un regard sur la sauvagerie dans nos sociétés contemporaines ainsi que sur les croisements entre l'Homme et l'animal sauvage.

Le personnage du chasseur incarne également la figure du changement. Un passage d'une vie d'ingénieur en agroalimentaire à une vie de refuge dans la forêt. Son parcours lui permet de traverser les saisons et de rencontrer l'animalité autrement.



# NEIGE & MOI

## ..... Ressources pédagogiques interactives

La comédienne Camille Garcia, qui joue le personnage de Neige, présente dans cette première capsule vidéo le décor du spectacle en évoluant à l'intérieur, depuis la maquette jusqu'aux coulisses et bien sûr la scène, dévoilant les secrets du plateau.



Cette seconde capsule présente le personnage de Neige et la manière dont la comédienne a construit celui-ci.



Enfin, la troisième capsule se penche sur les rituels des comédien·ne·s en coulisses, la manière dont ils et elles se préparent et se concentrent avant d'entrer sur scène.



# PISTES D'ACTIVITÉS

## ..... avant la représentation

### Documents utiles pour l'enseignant-e (ou l'accompagnateur-ice)

- L'affiche du spectacle
- Le journal de bord
- Une imagerie du plateau
- Le texte
- Une playlist
- Un entretien écrit avec Pauline Bureau
- 6 capsules vidéos à projeter en classe :
  - 1 interview de Pauline Bureau
  - 3 capsules vidéos *Neige et moi*
  - 3 capsules vidéos sur le processus de création

### Aborder l'univers du spectacle

- Demander aux élèves de décrire leurs souvenirs liés à une sortie au spectacle : qu'avez-vous vu ? Où ce spectacle était-il joué ? Qu'avez-vous ressenti ? Lors de cet échange, introduire progressivement le vocabulaire lié aux artistes (interprète, comédien/ comédienne, danseur/danseuse, costume, maquillage...), à la scène (décor, lumières, projecteur...) et au spectateur-ice (salle, fauteuil, écoute, émotions, applaudissements...). Évoquer quelques disciplines du spectacle vivant : cirque, musique, théâtre, danse, marionnettes.
- Aborder les spécificités et différences du théâtre et de la vidéo, et préciser que ces deux disciplines se mêleront dans *Neige*.

### Journal de bord « Neige et moi »

La part des anges vous a concocté un petit livret « Neige et moi » qui peut servir à vos élèves de journal de bord. Encouragez les à tenir un journal tout au long de la période où ils explorent le spectacle. Ils peuvent y noter leurs réflexions, leurs réactions et leurs idées au fur et à mesure.

### Présenter l'affiche de *Neige*

- Présenter l'affiche du spectacle sans montrer le titre. Inviter à décrire l'illustration : quel paysage voit-on ? Comment est le personnage ? Qu'est ce que la mise en situation leur évoque ?
- Lire le titre et se questionner sur sa signification (Quelle est la signification du mot ? A quoi pourrait-il faire référence ?).
- S'intéresser aux autres mots écrits sur l'affiche. Repérer le nom de la créatrice de *Neige*. Rapprocher de la couverture d'un livre (album), sur laquelle on trouve aussi un titre, une image et le nom des auteur-ice-s et illustrateur-ice-s. Attirer l'attention sur les éléments qui indiquent que c'est un spectacle.

### Se questionner sur la fabrication d'un spectacle

- Questionner : à votre avis, comment fait-on un spectacle ? Les hypothèses des élèves pourront être nourries à partir de leur propre expérience (participation à la chorale de l'école, présentation du spectacle de Noël devant les parents, etc). Dégager les principaux éléments et étapes : On imagine le contenu du spectacle (une histoire et/ou des chansons et/ou des chorégraphies...) / les interprètes apprennent (leur texte, leur danse...), puis ils s'entraînent lors de répétitions / on fabrique des costumes et un décor / le spectacle est joué devant le public.
- Donner quelques premières indications sur la fabrication du spectacle *Neige* en visionnant les trois capsules vidéos des créateur-ice-s.

## Évoquer *Blanche-Neige* et se questionner à propos du spectacle

- Lire le texte de présentation de *Neige* (voir p.3)
- Demander aux élèves s'ils ont déjà entendu le nom de Neige (dans une histoire ? Laquelle ?). Proposer à des volontaires de raconter de mémoire les aventures de Blanche-Neige. Si le groupe ne les connaissent pas, lire à la classe le conte des frères Grimm.
- Attirer l'attention sur le fait que le spectacle mettra en scène une inspiration contemporaine du conte de Blanche-Neige. Comment les élèves imagineraient Blanche-Neige aujourd'hui ? Noter toutes les hypothèses des élèves, qui pourront être reprises après la représentation.

## Se préparer à être spectateur·ice

Avant d'assister à la représentation de *Neige*, indiquer aux élèves l'organisation de la sortie, ainsi que les règles à respecter lorsqu'on assiste à un spectacle :

### AVANT LE SPECTACLE

On rentre calmement dans la salle. On range ses collations dans ses poches. On s'assoit confortablement. On est respectueux de la salle et de ses voisin·e·s. On reste silencieux pour mieux se préparer à la découverte du spectacle.

### PENDANT LE SPECTACLE

On ouvre grand les yeux et les oreilles... On est libre d'exprimer les émotions que l'on ressent, mais on n'a pas le droit de parler à ses camarades, ni à l'interprète... On mange avant ou après le spectacle... On éteint son portable pendant toute la durée du spectacle, c'est important pour ne pas déconcentrer les comédiens.

### APRÈS LE SPECTACLE

(Si bord-plateau ou rencontre prévue)

L'artiste viendra s'asseoir pour parler avec nous : chacun·e pourra alors lui exprimer son ressenti, lui poser des questions, mais aussi répondre aux questions qu'il nous posera.

# PISTES D'ACTIVITÉS

## ..... après la représentation

### Se remémorer le spectacle et classer ses observations

Proposer une mise en commun des souvenirs que les élèves gardent de la représentation. Recueillir dans un premier temps les commentaires spontanés. Puis, organiser l'échange afin de classer les observations :

#### LE TEMPS DU RÉCIT

L'histoire met en scène une Blanche-Neige d'aujourd'hui. Inviter les élèves à citer les péripéties dont ils se souviennent, et attirer l'attention sur le fait que ces aventures sont arrivées à l'héroïne durant un chemin initiatique : une quête d'elle-même qui l'amène à des métamorphoses internes. S'appuyer sur des extraits du texte de Pauline Bureau pour aider à appréhender les différentes étapes évolutives du personnage de Neige.

#### LES RÉFÉRENCES AU CONTE TRADITIONNEL

Citer les allusions à *Blanche-Neige* (Le prénom Neige, les évanouissements, la pomme, le lien mère-fille/belle mère - belle fille, la forêt, etc.), mais aussi les différences avec le conte traditionnel (ancien/contemporain, les sept nains absents, belle-mère/mère, le père en vie, le prince charmant non charmant, etc.).

#### LE CARACTÈRE DE L'HÉROÏNE

S'intéresser au caractère de l'héroïne et à sa recherche. Affiner la compréhension de son personnage en travaillant sur des extraits de texte.

#### DÉBAT PHILOSOPHIQUE

Organiser un débat en classe sur des questions philosophiques soulevées par la pièce, telles que la nature, la sauvagerie, le passage du temps, les relations familiales, la quête d'identité, etc. Encourager les élèves à défendre leurs points de vue avec des arguments solides.

### Se mettre en jeu

Proposer aux élèves de travailler en petits groupes pour créer des scènes alternatives ou des épilogues à la pièce. Ils peuvent explorer comment l'histoire aurait pu se dérouler différemment ou imaginer ce qui se passe après la fin de la pièce.

### Réflexion sur la mise en scène

Inviter les élèves à réfléchir à la manière dont les éléments de mise en scène (décors, costumes, éclairage, musique) ont contribué à l'atmosphère et à la compréhension de la pièce. Ils peuvent concevoir des croquis de décors ou écrire sur l'impact de ces éléments sur l'expérience du spectateur.

### Lettre aux personnages

Encourager les élèves à écrire des lettres à l'un des personnages de la pièce, en exprimant leurs pensées, leurs questions ou leurs conseils. Cela peut les aider à se connecter émotionnellement avec les personnages et à développer leur empathie.

### Écriture créative

Proposez aux élèves de rédiger une histoire courte ou une scène de théâtre inspirée par le spectacle. Cela leur permettra d'explorer leur créativité et d'approfondir leur compréhension de l'intrigue et des personnages.



## Journal de bord « Neige et moi »

La part des anges vous a concocté un petit livret « Neige et moi » qui peut servir à vos élèves de journal de bord. Encouragez les à tenir un journal tout au long de la période où ils explorent le spectacle. Ils peuvent y noter leurs réflexions, leurs réactions et leurs idées au fur et à mesure.

### Documents utiles pour l'enseignant·e (ou l'accompagnateur·ice)

- L'affiche du spectacle
- Le journal de bord
- Une imagerie du plateau
- Le texte
- Une playlist
- Un entretien écrit avec Pauline Bureau
- 6 capsules vidéos à projeter en classe :
  - 1 interview de Pauline Bureau
  - 3 capsules vidéos *Neige et moi*
  - 2 capsules vidéos sur le processus de création

# GLOSSAIRE

## UN PLATEAU

Un plateau est un plancher surélevé sur lequel jouent les acteurs et reposent les décors. Ce terme est également utilisé au cinéma.

Synonymes : scène, planches.

## LA MISE

La mise au théâtre est le placement au bon endroit de tous les petits objets, tous les éléments des costumes nécessaires durant le spectacle.

## LOGE

La loge est une petite pièce aménagée dans les coulisses d'une salle de spectacle où un acteur ou une actrice peut notamment se préparer au spectacle, se reposer, s'habiller.

## LOGE RAPIDE

La loge rapide est un espace aménagé en coulisse proche de la scène qui permet à un acteur ou une actrice de changer rapidement de costume, de perruque, d'accessoire, etc. pour retourner sur scène.

## LES COULISSES

Les coulisses sont une partie d'un théâtre, sur les côtés et à l'arrière d'une scène, cachée au public par les décors.

## LE FILAGE

Le filage est la mise en scène d'une pièce de théâtre, dans les conditions réelles mais sans le public. Il est réalisé généralement au cours des dernières répétitions.

## LA RÉGIE

Ensemble des activités du régisseur, concernant la direction du personnel, du matériel tel que les lumières, le son, l'aménagement du plateau, etc.

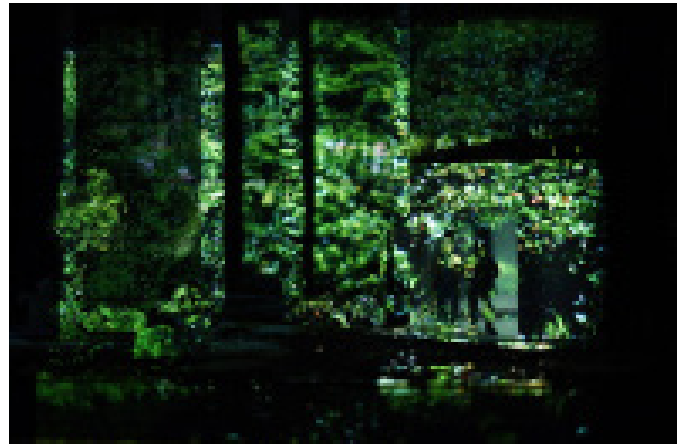
## LA MISE EN SCÈNE

Ensemble des dispositions visant à régler le jeu des acteurs au théâtre. Ces dispositions vont du décor, aux mouvements des acteurs.

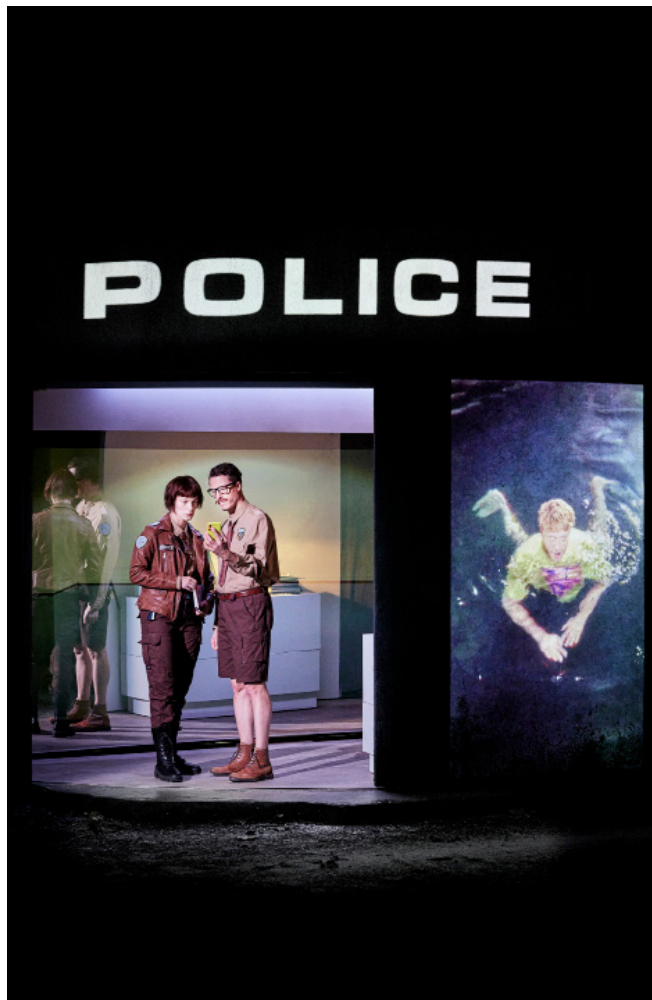
# RESSOURCES

## ..... IMAGERIE DU PLATEAU

Maquette au 1:15 réalisée par Emmanuelle Roy. Travail de projection vidéo par Clément Debailleul.



Photographies du spectacle sur le plateau de la Comédie de Saint-Étienne





## ..... **ENTRETIEN** AVEC PAULINE BUREAU .....

### **Qu'est-ce qui t'a amené à cette création ?**

J'avais envie d'écrire un spectacle qui soit à la fois un conte et un *teen movie*.

### **Tu es donc partie du conte de *Blanche-Neige* ?**

J'ai commencé à écrire en me souvenant de mon adolescence, de ma propre transformation de petite fille en jeune fille puis en femme. Je me suis projetée dans le personnage de Blanche-Neige, qui meurt et renaît plusieurs fois dans le conte. J'aimais cette idée de cycle.

Mais à la quarantaine, j'ai vite réalisé que j'avais l'âge de la belle-mère (ou de la mère si on croit, comme Bettelheim, que c'est une seule et même figure), des enfants presque-adolescents et qu'il y avait plein de choses dans cette femme qui a du mal à voir sa fille grandir, que je pouvais comprendre. Et donc, *Neige* est devenue une pièce qui raconte comment c'est dur et beau d'être l'enfant de quelqu'un et comment c'est dur et beau d'être le parent de quelqu'un.

Et qu'on est parfois les deux en même temps.

### **Cependant, tu t'éloignes assez vite de l'histoire telle qu'elle est racontée dans le conte. Pourquoi ?**

Je me suis aperçue que les contes m'avaient donné à l'adolescence une obsession romantique qui ne m'avait pas été tout à fait utile à 15 ans. J'avais envie de proposer un modèle plus ouvert, qui correspond aussi à notre monde d'aujourd'hui. Moi, ce qu'il me reste de mes 15 ans, ce sont mes copines de lycée et pas mes petits amis. Et donc, j'ai voulu raconter d'autres liens possibles et vibrants que celui avec le prince charmant pour sortir de la sphère familiale et entrer dans la vie. C'est là qu'a commencé à arriver l'histoire

d'une jeune fille qui fugue, échappe à l'aventure que ses parents avaient prévue pour elle et tisse des liens nouveaux, étonnants, qui lui permettent d'exprimer des parts d'elle-même auxquelles elle n'avait pas accès. Et en faisant bouger les lignes, elle oblige sa mère à plonger profondément dans la forêt et à retrouver, elle aussi, une part d'elle-même qu'elle avait oubliée. Et se crée alors entre elles un rapport différent, un lien apaisé. C'est important pour moi de proposer un modèle mère-fille qui n'est pas dans la concurrence et qui va vers un lien d'adulte à adulte où chacune apporte quelque chose à l'autre.

**« J'avais envie d'une héroïne qui prend son destin en main. »**

### **Neige prend un risque en partant dans la forêt ?**

Il y a du danger, du risque, dans tous les contes. Souvent, le prince l'affronte en le décidant, et la princesse le subit avec une certaine passivité. J'avais envie d'une héroïne qui prend son destin en main, fugue, choisit d'affronter le monde et en sort grandie.

### **Tu as gardé le personnage du chasseur...**

Oui. Au départ, c'était la figure qui me posait le plus de questions. Et puis, j'ai compris que le chasseur, c'est celui qui maîtrise l'animalité et qui peut avoir un lien profond avec la nature. Dans son livre, *L'animal et la mort*, Charles Stépanoff raconte les différents types de rapport à l'animal dans notre société contemporaine. Il en distingue trois : « l'animal matière » en élevage, « l'animal totem » (ou de compagnie) qui se nourrit de l'animal matière, et « l'animal sauvage » qui trouve son altérité dans le chasseur, qui est une figure qui existe encore dans certaines régions de France. Le lire m'a donné envie de créer ce personnage qui vient de l'agro-alimentaire et s'est réfugié dans la forêt.



## **Vous avez beaucoup travaillé les images sur ce projet ?**

Ce spectacle est sûrement le plus visuel que j'ai jamais imaginé. Nous avons travaillé avec Emmanuelle Roy, qui signe la scénographie, sur la forêt et sur l'eau. Ce sont deux éléments dans lesquels les acteur·ice·s sont plongé·e·s dans un rapport organique et qui ont différents visages. Elles peuvent être dangereuses ou rassurantes, symboliser l'inconscient, le ventre de la mère ou la liberté des corps.

Il y a beaucoup de moments qui se passent de mots. Je crois que c'est le principe même du conte, de permettre à une image de raconter autrement. Par exemple, l'état de la météo colle souvent à l'état psychique du personnage féminin. C'est vrai de la glace dans *la Reine des neiges* ou de la neige dans *Blanche-Neige*, qui représente un état de sommeil, de latence avant que le printemps revienne. On a travaillé sur des images, de la musique, du silence, des états d'eau (neige, glace, brouillard, eau noire), des reflets de miroir magique, des moments en apnée et des fleurs qui poussent au printemps.

## **Dans cet univers visuel, il y a aussi une large place laissée à la vidéo et à la magie.**

J'ai travaillé avec Clément Debailleul, qui est l'un des initiateurs de la magie nouvelle en France. On a commencé à réfléchir sur le miroir, et sur le reflet. Ça nous a amenés à travailler avec le téléphone, qui est une forme contemporaine du miroir. Et puis dans cette recherche sur le reflet, nous avons rejoint le travail sur l'eau, la neige fondue, le brouillard. Faire apparaître l'eau sur scène et que les acteur·ice·s soient plongé·e·s dedans, c'était un fantasme qui est devenu un défi technique. Ça a abouti à l'organisation de tournages subaquatiques, pour réaliser ces images qui apportent une part de rêve et d'inconscient à notre histoire.

## **Comment avez-vous travaillé avec la costumière ?**

Nous voulions, avec Alice Touvet, retravailler les codes du conte. Ce qu'on voulait montrer,

c'est comment une petite fille sage peut devenir plus punk, comment notre petite danseuse classique s'émancipe, et ajoute une doudoune et des bottines à son tutu, porte les cheveux courts, devient jeune fille et en même temps se libère du modèle classique. C'est ce processus de transformation que le costume évolutif vient rendre. C'est un peu la même idée avec le père : son costume raconte une végétalisation progressive, comment la nature va s'emparer de lui lors de sa plongée dans la forêt et le transformer. Pour la mère, Alice a aussi travaillé sur les codes de genre, avec ce long manteau, attribut androgyne : c'est le grand manteau de la méchante belle-mère, mais c'est aussi celui du petit prince. Et ce qui nous semblait intéressant, c'est qu'il y ait à la fois sur le plateau des archétypes du conte revisités et des ados d'aujourd'hui, auxquels un public jeune peut s'identifier.

Propos recueillis par **Benoîte Bureau**,  
dramaturge de *Neige*.

## EXTRAIT 1

Neige !

*Chris et sa respiration s'évanouissent. La mère entre dans la chambre et allume un interrupteur.*

LA MÈRE

Qu'est-ce que tu fais?

NEIGE

Rien. Je pense.

LA MÈRE

Et moi, je pense que tu ferais mieux de travailler ta trigonométrie que de bailler aux corneilles.

*Elle se regarde.*

Je viens me voir.

Tu es la seule à avoir un miroir en pied.

*Son téléphone sonne.*

LA MÈRE

C'est ton père. On sort ce soir.

NEIGE

Tous les deux?

LA MÈRE

Oui pourquoi?

*Elle décroche.*

LA MÈRE

Je suis prête , tu es en bas ? Non, non rien de spécial.

*Elle jette un regard à Neige.*

Ecoute, je ne vois pas ce qu'il y a de farfelu à sortir dîner. Ben justement, on devrait le faire plus souvent. Oui, à tout de suite. Mais non, je ne suis pas fâchée.

*Elle fait un bruit de bisous, raccroche.*

*Elle souffle. Elle se tourne face au miroir. Elle range le téléphone, sort un rouge à lèvres et s'en met.*

NEIGE

Est-ce que je pourrais en avoir un à mon anniversaire ?

LA MÈRE

De quoi tu parles ?

NEIGE

Ben, tu sais bien.

LA MÈRE

Non, je ne sais pas. Un rouge à lèvres?

NEIGE

Non, un téléphone.

LA MÈRE

Mais tu es addict ma parole.

NEIGE

Je ne peux pas être addict, j'en n'ai pas.

LA MÈRE

Heureusement, tu ne parles que de ça, alors imagine si tu en avais un...

NEIGE

Ben, justement, j'arrêtera d'en parler et je m'en servirai.

LA MÈRE

Ah tiens. Et tu t'en serviras pour quoi ?

NEIGE

Ben, tu sais bien, pour communiquer.

LA MÈRE

Mais avec qui ?

NEIGE

Avec mes amis.

LA MÈRE

Tu n'en as pas.

NEIGE

J'aimerais m'en faire. Je suis la seule à ne pas en avoir un. Ça me permettrait d'être... connectée.

LA MÈRE

Connecte toi à moi. Je suis là pour ça.

NEIGE

Mais maman...

LA MÈRE

Il n'y a pas de mais.

*Neige souffle et se dégage à cour mais la mère la retient.*

Pardon ? Attends. Viens voir

*Elle l'approche et regarde ses cheveux. Elle va chercher une brosse à cheveux sur le lit. Neige se fige, elle comprend:*

NEIGE

Maman, je peux le faire.

*Elle brosse les cheveux de sa fille de profil, en tirant sur ses cheveux.*

LA MÈRE

Manifestement pas, c'est plein de nœuds.

*Au 3è coup de brosse, la brosse se bloque, il y a un noeud. Elle essaye de le défaire en tirant dessus. À chaque coups, Neige est entraînée vers cour, elles se décalent progressivement jusqu'au lit. Ça agace la mère.*

LA MÈRE

Ha.

*Elle vide la trousse d'école de Neige sur le lit et sort des grands ciseaux.*

#### NEIGE

Non, ne coupe pas, je vais le faire.

*Neige prend la brosse, essaye de défaire le noeud. La mère ne la laisse pas faire.*

#### LA MÈRE

Laisse moi, tu fais n'importe quoi. Arrête ne fais pas l'enfant. Neige. ça suffit.

*Neige lâche la brosse, résignée. Elle se tourne vers nous.*

*La mère coupe une mèche. Ça fait un trou. Elle se recule, regarde ce qu'elle vient de faire, lâche les ciseaux et sort.*

*Neige se regarde dans le miroir et s'évanouit: Du temps passe, elle se réveille.*

*Elle se regarde.*

*Doucement, elle prend les ciseaux et coupe*

*3 mèches dans le silence, on entend juste les ciseaux et sa respiration. Elle se relève.*

*Elle coupe de plus en plus vite, elle est exaltée.*

*Une fois terminé, elle reste face au miroir, avec ses ciseaux en main.*

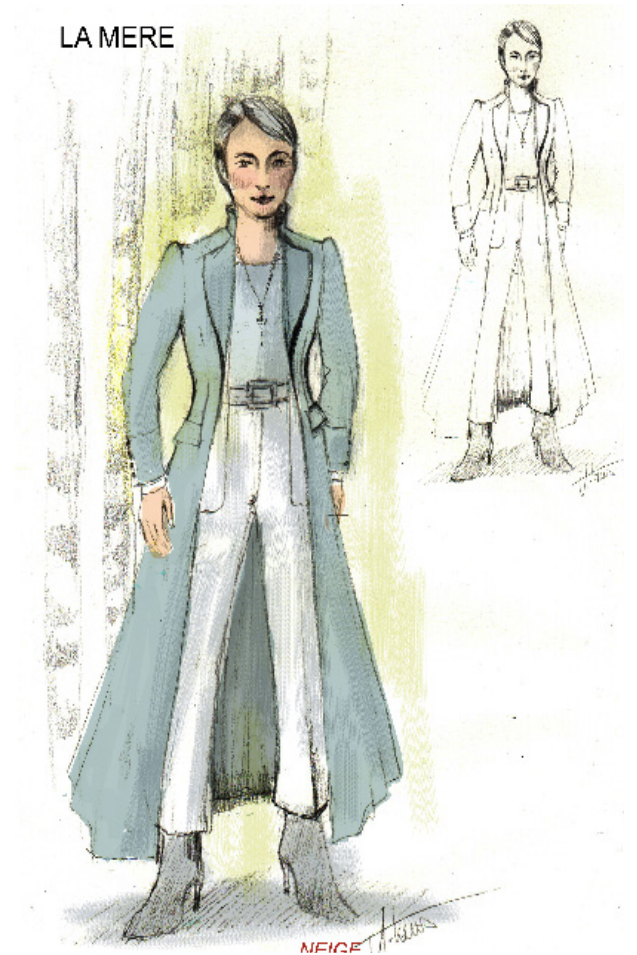
**Cliquez sur le flocon pour découvrir le texte complet de Neige**

*(disponible à partir du 1er décembre 2023)*

#### NEIGE



#### LA MÈRE





## EXTRAIT 2

### LA POLICIÈRE

Vous vivez où ?

### LE CHASSEUR

Dans une cabane, pas très loin de la citerne.

### LA POLICIÈRE

Dans profession, je lis ingénieur agronome ?

### LE CHASSEUR

Oui c'est mon métier, c'est vrai.

C'est ce que je faisais avant de vivre dans la forêt.

### LA POLICIÈRE

Et maintenant ?

### LE CHASSEUR

Je chasse, je pêche, j'envisage les choses autrement.

### LA POLICIÈRE

La vie sauvage.

### LE CHASSEUR

Dans l'industrie agro-alimentaire, j'étais ingénieur hygiéniste spécialisé en tuerie de volaille et de poulet de chair.

### LA POLICIÈRE

Ah.

### LE CHASSEUR

Oui. La sauvagerie, je sais ce que c'est.

Et je vous assure que ça ne ressemble pas à ma vie dans la forêt.

**Cliquez sur le flocon pour découvrir le texte complet de Neige**

*(disponible à partir du 1er décembre 2023)*

LE CHASSEUR

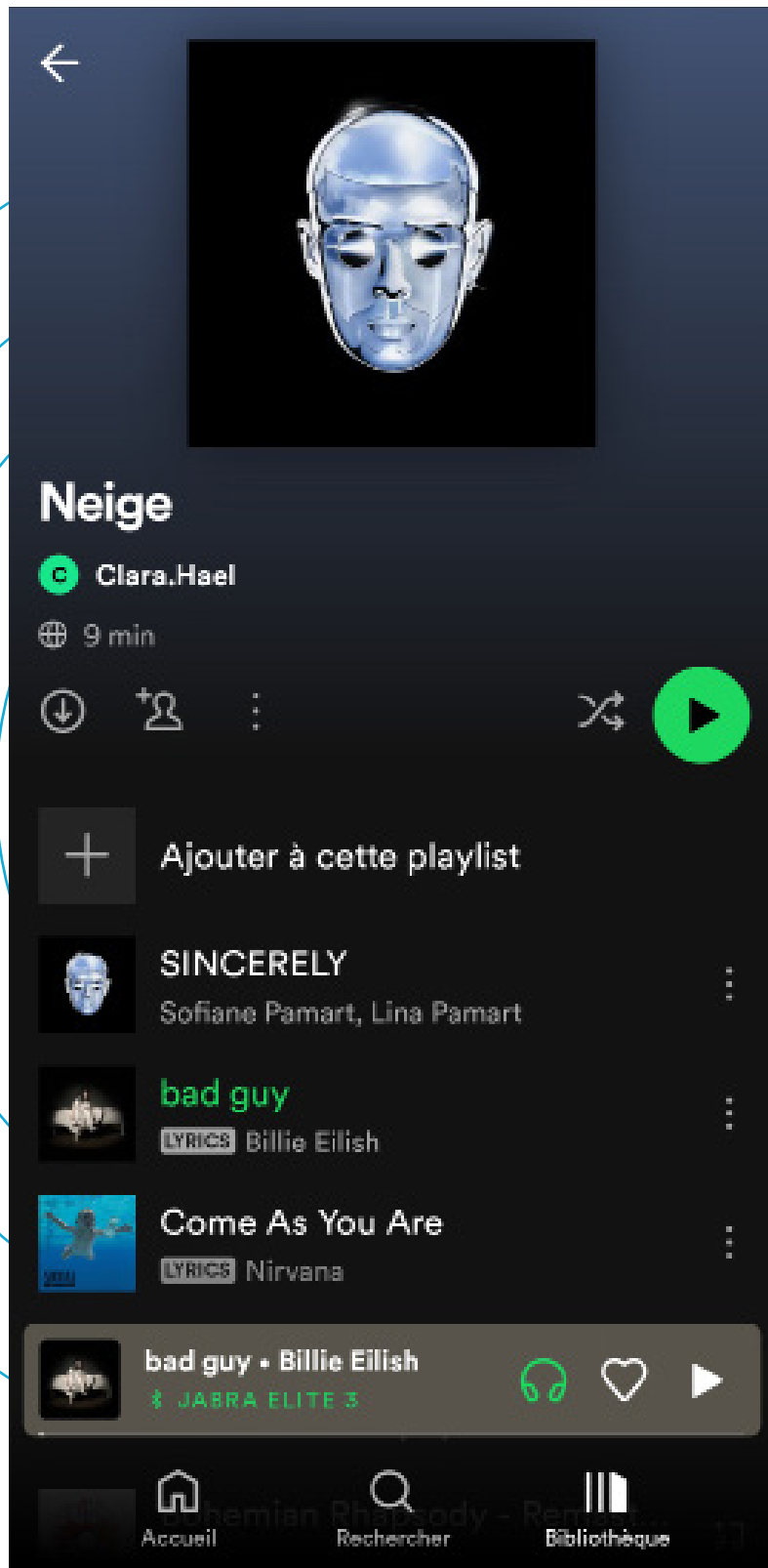


LA POLICIÈRE





# AMBIANCE SONORE



The image shows a screenshot of a Spotify playlist interface. At the top, there is a back arrow and a profile picture of a person with a blue, metallic, futuristic appearance. Below the profile picture, the playlist title "Neige" is displayed in white, followed by the creator's name "Clara.Hael" and a green verified badge. The duration "9 min" is shown below. A row of icons includes a download arrow, a plus sign with a person icon, a vertical ellipsis, a shuffle icon, and a large green play button. Below this is a button with a plus sign and the text "Ajouter à cette playlist". The playlist contains three songs: "SINCERELY" by Sofiane Pamart and Lina Pamart, "bad guy" by Billie Eilish (with a "LYRICS" button), and "Come As You Are" by Nirvana (with a "LYRICS" button). At the bottom, a playback bar shows "bad guy" by Billie Eilish is currently playing on a "JABRA ELITE 3" device. The bottom navigation bar includes icons for "Accueil", "Rechercher", and "Bibliothèque". The background features a large, stylized blue soundwave graphic.

# LA PART DES ANGES

PAULINE BUREAU



DIRECTRICE ARTISTIQUE

**Pauline Bureau**

ADMINISTRATRICE

**Claire Dugot**

+33 (0)6 86 79 01 56

+33 (0)1 75 57 38 53

[claire@part-des-anges.com](mailto:claire@part-des-anges.com)

DIRECTRICE DES PRODUCTIONS ET DU DÉVELOPPEMENT

**Christelle Longequeue**

+ 33 (0)6 79 81 95 98

+ 33 (0)1 75 57 38 53

[christelle@part-des-anges.com](mailto:christelle@part-des-anges.com)

© Conception du dossier pédagogique : **Clara Haelters**

© Réalisation des capsules vidéos : **Sylvia Rozenman-Conti**

Avec les photographies et dessins de Christophe Raynaud de Lage,  
Emmanuelle Roy, Clément Debailleul et Alice Touvet

